

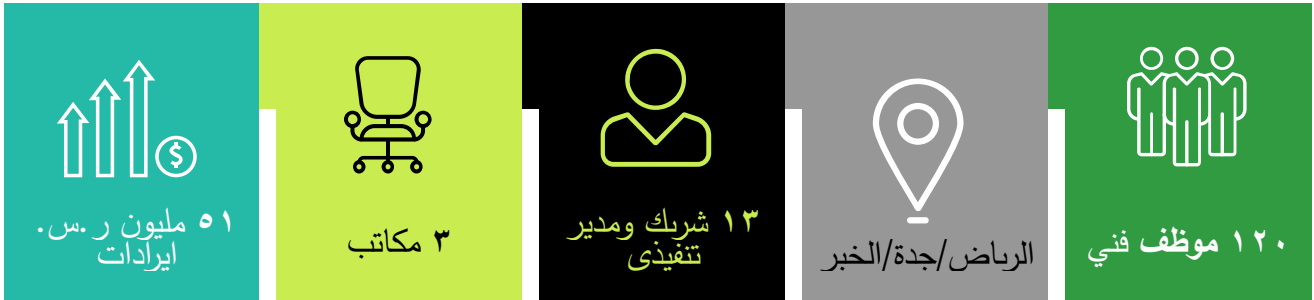
شركة بيكر تيلي م ك م وشركاه محاسبون قانونيون هي شركة سعودية (شركة تضامن مهنية مختلطة) تعمل في المملكة العربية السعودية بموجب السجل التجاري رقم ١٠١٠٤٢٨١٠١ صادر من مدينة الرياض بتاريخ ٩ رمضان ١٤٣٣هـ.

تقدم الشركة خدماتها من خلال ثلاثة مكاتب في كل من الرياض وجدة والخبر في المملكة العربية السعودية. وتشمل خدمات المراجعة والتأكدات، الزكاة والضرائب، والاستشارات. بيكر تيلي عضو في شبكة عالمية متنامية، مدفوعة بالنجاح وملتزمة بخدمة العملاء من كل قطاع وحجم. إننا ننتشرك في طموح واحد وهو توفير الاقتراحات التي يحتاجها عملاؤنا الآن لتسريع النمو والاستعداد لمواجهة تحديات الغد واغتنام فرص الغد.

نؤمن بقوة العلاقات الرائعة.

نقود ونستمع للمحادثات الهامة.

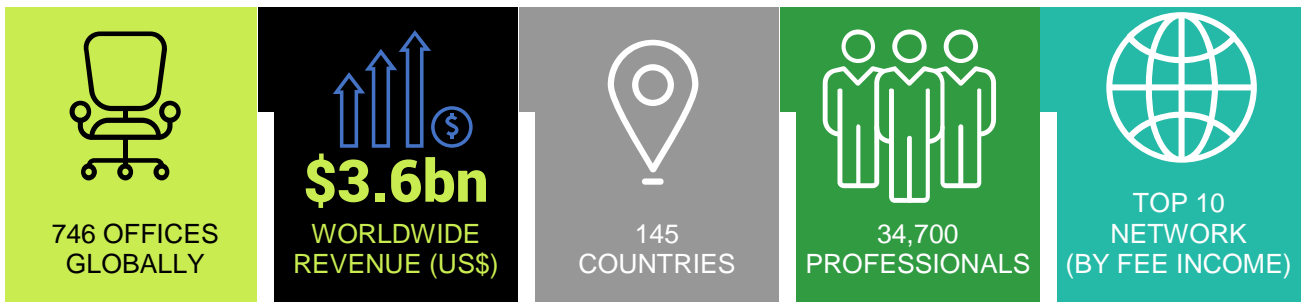
نوجه التغيير للتقدم الى مستقبل عظيم.



نحن فخورون بأن نكون عضوًا في شبكة بيكر تيلي، وهي شبكة عالمية من شركات المحاسبة والاستشارات المستقلة، التي تتشارك شركاتها الأعضاء بالالتزام بخدمة العملاء الاستثنائية.

توفر لنا الشبكة الدولية امتدادًا عالميًا كبيرًا بالإضافة إلى وجودنا الوطني الكبير. نحن نتعاون من أجل الاستفادة من مهارتنا ومواردنا وخبرتنا المحلية لمساعدة عملائنا على النمو محليًا ووطنياً وعالمياً.

يمكن الاطلاع على مزيد من المعلومات عن الشبكة العالمية على www.bakertilly.global



عملاء المكتب من المنشآت الخاضعة لإشراف هيئة سوق المال للسنة المنتهية في ٣٠ يونيو ٢٠١٩

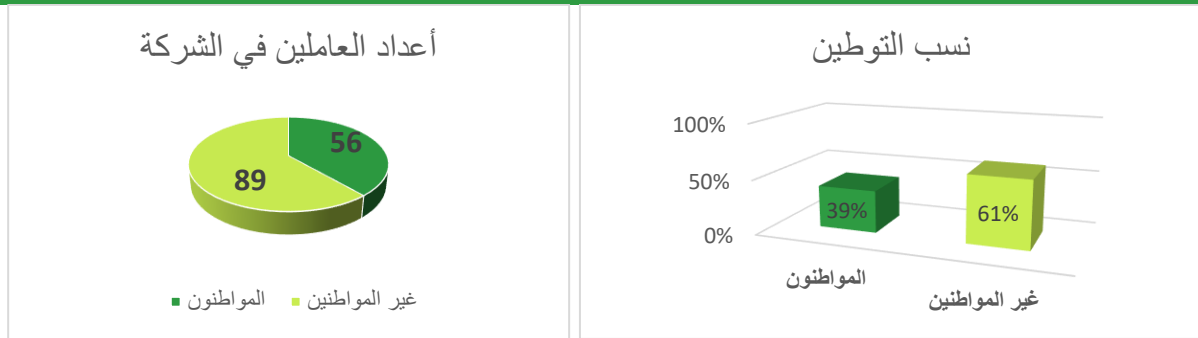
اسم الشركة الخاضعة لإشراف هيئة سوق المال	المحاسب القانوني المسؤول
الأهلي للتكافل	عياد السريحي
اتحاد الاسلاك	عياد السريحي
الطباعة والتغليف	ماجد النمر
الأبحاث والتسويق	ماجد النمر
الكيميائية السعودية	ماجد النمر
اميانتيث	عياد السريحي
اسمنت الشمالية	ماجد النمر
مطاعم ريدان (نمو-السوق الموازي)	عياد السريحي
شركة المستثمرون الخليجيون لإدارة الاصول	عياد السريحي
صندوق مشاركة للطروحات الاولية	عياد السريحي
صندوق مشاركة المالية	عياد السريحي
صندوق مشاركة ريت	ماجد النمر

وقد بلغ اجمالي عدد ساعات العمل لهذه العمليات ٦,٥٧٧ ساعة منها ٣٠٩ للشركاء و ٥١٠ ساعات للمدراء التنفيذيين.

المعلومات المالية

اجمالي إيرادات المكتب لسنة ٢٠١٩	٥٠,٩٦٨,٠٠٠
إيرادات مراجعة منشآت خاضعة لإشراف الهيئة	٢,٨٥٠,٠٠٠
إيرادات أخرى من عملاء مراجعة خاضعين لإشراف الهيئة	-
إيرادات المراجعة لغير المنشآت الخاضعة لإشراف الهيئة	٢٥,٤٢٩,٠٠٠
إيرادات أخرى من غير عملاء المراجعة خاضعين لإشراف الهيئة	-

نسب التوظيف



يبلغ عدد العاملين في الشركة في المملكة العربية السعودية ١٤٥ موظف منهم ٥٦ موظف من المواطنين السعوديين.

الفريق القيادي



بدر التميمي
شريك



ماجد النمر
شريك



عياد السريحي
الشريك المدير



أسامة النوباني
مدير تنفيذي رئيسي



محمد الخطيب
مدير تنفيذي رئيسي



هاشم أبو فرحة
مدير تنفيذي رئيسي



خالد براهيمة
مدير تنفيذي



جمال شولي
مدير تنفيذي رئيسي



اياد العالم
مدير تنفيذي رئيسي



روبرت براون
مدير تنفيذي



وسيم عليا
مدير تنفيذي



يزن عودة
مدير تنفيذي



عمرو بربراوي
مدير رئيسي

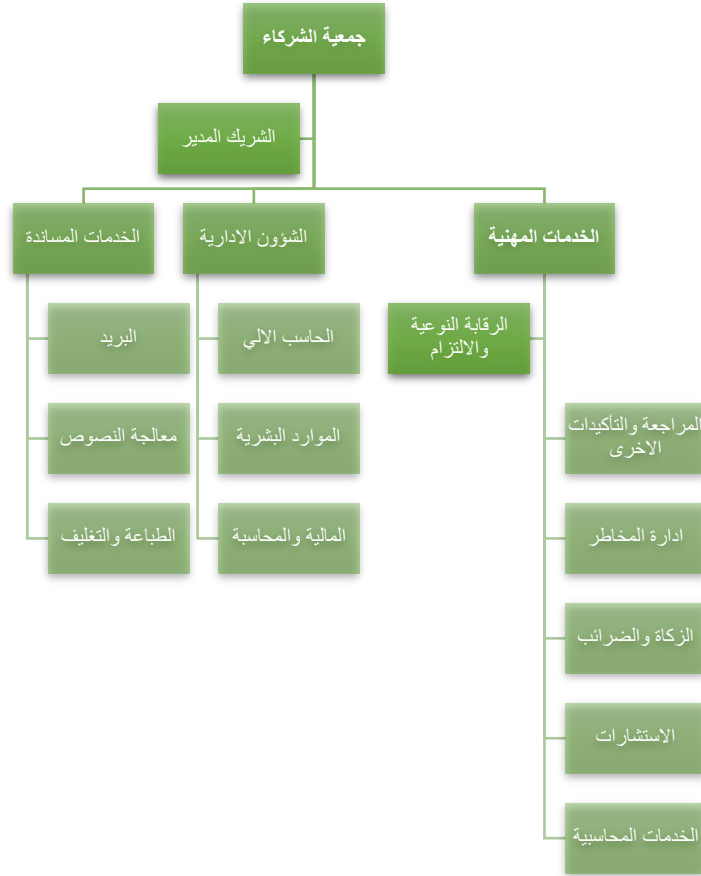


إبراهيم سعافين
مدير رئيسي

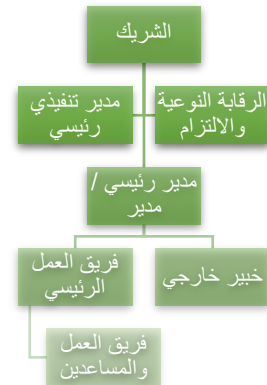


عبد المعطي عبد الهادي
مدير تنفيذي رئيسي

الهيكل التنظيمي العام



هيكل فريق عمل مشروع



هيكل الفريق المهني



التعليم المهني المستمر

تلتزم الشركة بالقواعد المنظمة لبرنامج التعليم المهني المستمر الصادرة عن الهيئة السعودية للمحاسبين القانونيين ودليل الرقابة النوعية المعد من قبل الشركة. ويتم المشاركة بالبرامج التدريبية المعدة من قبل الهيئة السعودية للمحاسبين القانونيين بالإضافة الى البرامج التدريبية والندوات والتحديثات المعدة من قبل بيكر تيلي العالمية. كما تقوم الشركة بتنفيذ دورات تدريبية داخلية متعددة وفقا للاحتياجات والمتغيرات في المهنة.

يتم مراقبة التعليم المهني المستمر لكافة العاملين ووضع البرامج المناسبة لكافة المستويات للالتزام بالمتطلبات بهذا الخصوص.

أسس تحديد مكافآت الشركاء

وفقا لعقد تأسيس الشركة، تحدد مكافآت الشركاء بـ ٢٠% من صافي الدخل السنوي وتوزع بين الشركاء وفقا لنسب مشاركتهم في تنفيذ العمل والتي يتم تحديدها وفقا للإجراءات التي يتفق عليها الشركاء في كل عام.

نظام الرقابة النوعية

اعتمدت الهيئة السعودية للمحاسبين القانونيين المعيار الدولي لرقابة الجودة (١)، كما صدر عن المجلس الدولي لمعايير المراجعة والتأكد.

ان الهدف الرئيسي والذي نطمح الي تحقيقه والمتعلق بالخدمات التي نقوم بتأديتها لعملائنا هو تقديم أفضل الخدمات بمستوى كفاءة ومهنية لا يقل عن المستوى الذي يتوقعونه منا ويلبي احتياجاتهم دون ان يؤثر ذلك على أداء مهمتنا والاستمرار في أدائها وفقا لمعايير المحاسبية والمراجعة والانظمة الواجبة التطبيق بخصوص مهنتنا.

لقد اعطت شركتنا اهتماما خاصا للرقابة النوعية وتم اعداد دليل الرقابة النوعية وفقا للمعيار الدولي لرقابة الجودة (١) وتطبيقه في مكاتبنا في المملكة العربية السعودية وتعميمه على كافة منسوبي الشركة. ويغطي الدليل الجوانب التالية والمتعلقة بعناصر نظام الرقابة النوعية في شركتنا:

أولا - مسؤوليات القيادة بشأن الجودة داخل المكتب.

ثانيا - المتطلبات الأخلاقية ذات الصلة.

ثالثا - قبول واستمرارية العلاقات مع العميل والارتباطات المحددة.

رابعا - الموارد البشرية.

خامسا - تنفيذ الارتباط.

سادسا - المتابعة.

سابعا - الالتزام بأحكام نظام المحاسبين القانونيين ولوائحه والأنظمة الأخرى ذات العلاقة بعمل المحاسب القانوني.

يتضمن دليل الرقابة النوعية للشركة والذي أعدته الشركة وفقا للمعيار الدولي لرقابة الجودة (1) وصفا لسياسات الاستقلالية للشركة. وتم وضع الاليات المناسبة لتنفيذه بفاعلية، وفيما يلي ملخصها:

قامت الشركة بوضع سياسات واجراءات توفر درجة معقولة من القناعة بان الشركة وافراد الشركة والآخرين بحسب مقتضي الحال الذين يخضعون لمتطلبات الاستقلال، على جميع مستوياتهم، على علم بالقواعد الخاصة بالاستقلال وانهم يطبقون هذه القواعد شكلا وموضوعا.

ويتم تحديد وتقييم الظروف والعلاقات التي تتضمن تهديدا للاستقلال والتأكد من اتخاذ الاجراء المناسب للتخلص من تلك التهديدات او تخفيضها الي مستوى مقبول من خلال تطبيق تدابير وقائية او الانسحاب من الارتباط، ان لزم الأمر.

- لا يتم الارتباط بمراجعة القوائم المالية للشركات او المؤسسات التي يوجد لمنسوبي الشركة مصلحة مباشرة او غير مباشرة فيها وفقا للمادة الخامسة عشر من اللائحة التنفيذية لنظام المحاسبين القانونيين.
- لا يتم الجمع بين عمل مراجعة حسابات الشركات والمؤسسات والاشتراك في تأسيسها او عضوية مجلس ادارتها او القيام بعمل فني او اداري أو محاسبي في الشركة ولو على سبيل الاستشارة فيما عدا اعمال الزكاة والضريبة.
- استقلال مراجعي الحسابات في المكتب استقلالا تاما في جميع ما يتعلق بالمراجعة، والالتزام بالحياد والموضوعية عند تقييم أدلة وقرائن المراجعة وعند ابداء الرأي بالقوائم المالية.
- على جميع منسوبي الشركة الإبلاغ الفوري عن انتهاكات الاستقلال التي قد يعلموا بها.
- على جميع منسوبي الشركة في جميع مستوياتهم التنظيمية التقيد بالقواعد والاحكام والتفسيرات الخاصة بالاستقلال وقواعد وآداب المهنة ذات العلاقة بالتعامل مع العملاء
- يتم ابلاغ كافة منسوبي الشركة بسياسات واجراءات الشركة المتعلقة بالاستقلال.
- يتم استكمال استبانات مسبقة الاعداد خصيصا لهذا الغرض.
- اطلاع جميع منسوبي الشركة على قوائم بعملاء المراجعة المرتبط معهم ويتم تحديث القوائم وإبلاغ المنسوبين باي تغيير.
- يتم كل سنة اطلاع كافة منسوبي الشركة على سياسات واجراءات المكتب المتعلقة بالاستقلال وانه ويتطلب من الجميع توثيق انه لا توجد اي علاقة قد تخل باستقلاليتهم عن العملاء.
- تم تعيين شركاء / مدراء تنفيذيين للنظر في اي استثناءات والبت فيها وتوثيقها.
- يتم تزويد الشركاء والمدراء التنفيذيين ومدراء المراجعة والمشرفين بكشف ذمم العملاء كل شهر بهدف مراجعة حسابات مديني المكتب من العملاء لمعرفة ما إذا كانت اي من المبالغ المستحقة على العملاء قد تقادمت الى المدى الذي جعلها تأخذ صفة القرض وقد تؤدي الى الاخلال باستقلالية المكتب.
- يتطلب لعمليات مراجعة القوائم المالية للشركات المساهمة المدرجة بالسوق التغيير الدوري للشريك المسؤول عن الارتباط والأفراد المسؤولين عن فحص رقابة الجودة.
- تم توفير نماذج متعددة لتوثيق الاستقلال.

أعمال التقصي الداخلي:

يقوم فريق خاص مستقل عن المكتب كل ثلاث سنوات تقريبا بالمراجعة الداخلية الدورية طبقا للبرنامج المعد من قبل بيكر تيلي ووفقا لسياسة الشركة العالمية، بحيث يتم مراجعة ملفات اوراق العمل والتحقق من ان العمل تم وفقا للأصول المهنية وايضا التحقق من مدى التزام المكتب بالرقابة النوعية والالتزام بسياسات واجراءات نظام الرقابة النوعية على جميع المستويات المهنية. هذا وبعد المراجعة يتم اعداد تقرير بنتائج تلك المراجعات واحالتها الى الجهات المعنية، بما في ذلك المكتب المختص لمعالجتها.

اضافة الى المراجعة الداخلية الدورية التي يقوم بها الفريق الخاص يقوم مدير تنفيذي مستقل عن فريق مراجعة حسابات العميل بمراجعة القوائم المالية واوراق العمل الرئيسية للتأكد من جودة الأداء المهني من قبل فريق العمل.

ووفقا لآخر عملية تقصي داخلي خلال سنة ٢٠١٧، أوضح التقرير وجود حالات لا تشير بالضرورة الي ان نظام رقابة الجودة بالشركة غير كاف لتوفير تأكيد معقول بانه التزم بالمعايير المهنية والمتطلبات النظامية والتنظيمية المنطبقة وان تلك التقارير الصادرة عن المكتب او الشركاء المسؤولين عن الارتباط تعد مناسبة بحسب الظروف.

تقوم الشركة بمناقشة توصيات عمليات التقصي الداخلي وتطبيق الإجراءات المناسبة لتحسين جودة الأداء المهني والمتابعة على التطبيق.